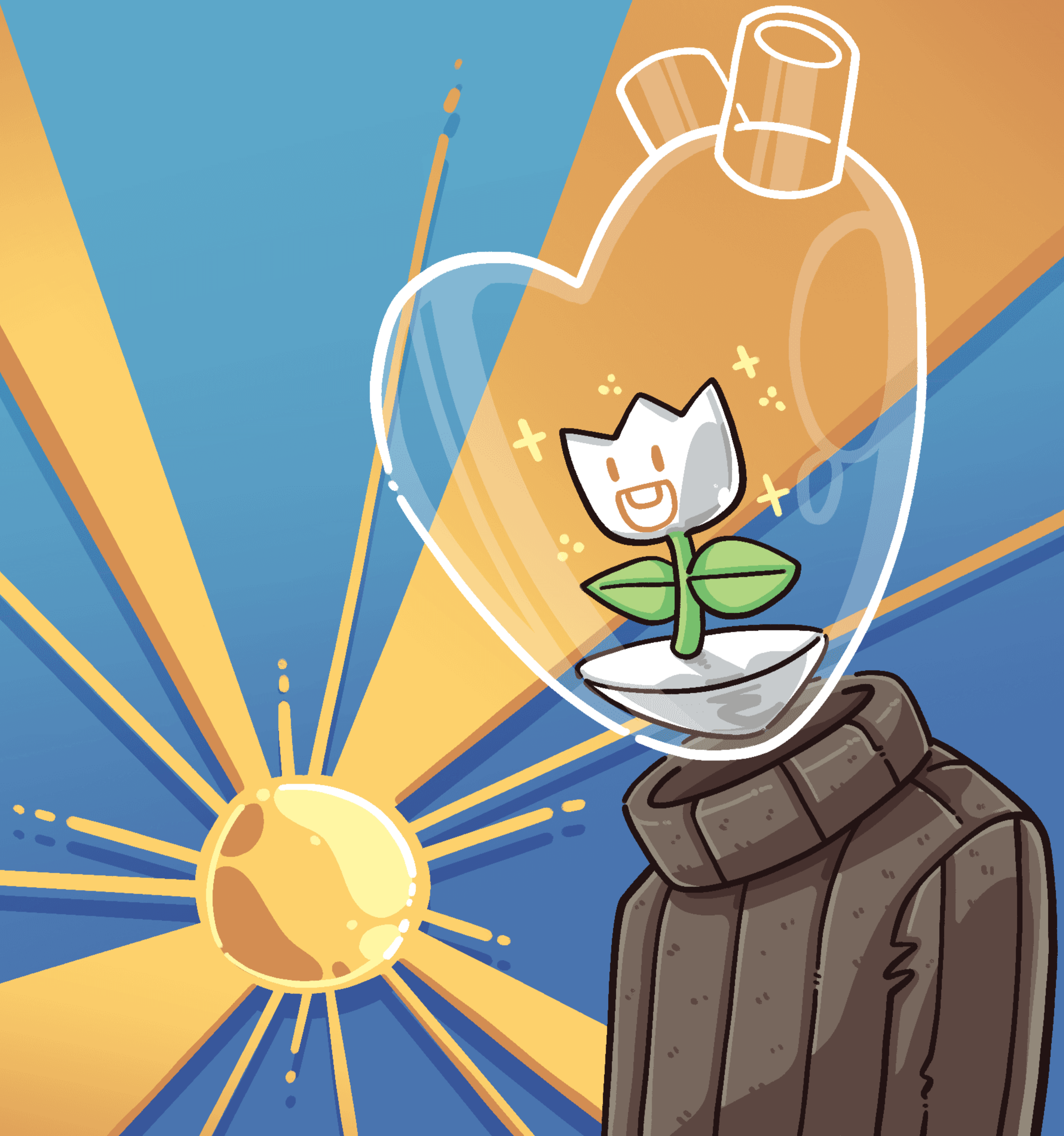


Mah le mah i dawtnak chung ah  
hin thintlung ngandamnak zohkhenh  
hi a biapi tuk ve.



Nifatin kan nunnak ah thinlung ngandamnak  
caah thil ttha pawl an um bantukin



thinlung ngandamnak caah a ttha lo mi  
thil pawl zong an um ve.





A ttha lo mi hneknak pawl a tam chin  
lengmang i aa fonh dih tikah a palhmi  
ruahnak pawl in khan lungrawhnak tiang  
a phak ter khawh.

Thlopbulh a si lo mi lungthin fahnak hma pawl cu an thuk  
chin lengmang i kan mah pumpak zong midang pawl zong  
kha fahnak a pek sual tawn hna.



Ahopaoh nih hin lungthin fahnak hma kan ngei cio dih hna i pakhat  
le pakhat kan intuar khawhnak tha kan i lo cio hna lo.



A biapi mi cu mah le mah kha kei mah lawng ka si tiah i ruah lo ding le



Dawtnak pawl kha i chaan in pakhat le pakhat i bawmh ding a si.



Ka tlamtling lo timi kong chim ding ah a ngah ko. Kan dih lak  
in a hlumsa mi dawtnak le a ceumi ruahchannak  
pawl kha i hrawm cio ve hna uh sih.

